

## 10.-11.-12 Novembre 2024: viaggio “nel” trasporto pubblico svizzero

### Domenica 10.11.2024

- Partenza da Genova Principe alle ore 09:18, Milano a:10:55/p:11:10, Arth-Goldau a:14:42/p:10:46 binario 6, Luzern a:15:21- Roma Termini p:07:10/Milano a:10:50
- Appuntamento al paraurti del binario 6 della stazione di Lucerna
- **NUOVO!** Incontro con András Özvegyi, capoprogetto delle ferrovie federali svizzere, che ci mostrerà la “sua stazione”, Kriens Mattenhof, che raggiungeremo con la linea ferroviaria a scartamento ridotto “Zentralbahn”. Nelle ore di punta cadenzamento con 1 treno ogni 7,5 minuti. Permeabilità al territorio, interscambio modale, no barriere architettoniche
- Punto di “interscambio” di Horw con bici, stazione “permeabile” al quartiere e collegamento pedonale con il “campus universitario
- Ritorno a Lucerna con la linea bus 20
- Visita di alcuni impianti semaforici preferenziali del trasporto pubblico, presenti anche agli ingressi ed alle uscite autostradali
- Visita della corsia bus “elettronica”, realizzata laddove vi è mancanza di spazi, per rendere puntuale e performante il TP
- Impianto semaforico di dosaggio delle auto in ingresso e di precedenza dei mezzi del trasporto pubblico (Lucerna).
- Fermata del trasporto pubblico dell’ospedale, le informazioni presenti nella “hall” ospedaliera ed il parcheggio bici per dipendenti, visitatori e pazienti.
- Viaggio con bus suburbano, via autostrada, per raggiungere l’albergo a Rothenburg.
- Hotel: [Home - Bären Rothenburg \(baeren-rothenburg.ch\)](https://www.baeren-rothenburg.ch)
- Cena a Rothenburg

### Lunedì 11.11.2024

- Appuntamento alle ore 07:30 in Bachtalen 31B, Emmenbrücke per osservare “dal vivo” la mobilità casa-scuola in autonomia dei bambini degli asili e delle scuole
- 08:10- 08:30: incontro con la direttrice del complesso scolastico “Hübeli”, Signora Wilson o Signora Bieri, che ci illustrerà brevemente il sistema di “gestione” del percorso in autonomia dei bambini (in lingua inglese oppure italiana)
- Partenza alle ore 09:12 dalla fermata bus di Emmenbrücke Bösfeld.
- Raggiungeremo la sede dell’azienda dei trasporti di Zurigo utilizzando una bellissima **linea di tram-treno** che ci porterà a Dietikon.
- Da Dietikon la **nuova linea tramviaria suburbana** di 14 km, inaugurata nel Dicembre del 2022
- Vedremo dal vivo come una nuova linea tramviaria possa riqualificare le zone attraversate. La strada, da 2 corsie, è stata ristretta ad 1 corsia. Sono stati messi a dimora centinaia di alberi. Parte della strada cantonale, cesura nel quartiere, è stata chiusa e trasformata in parco urbano. Pranzo veloce in questo “parco” urbano.
- **Alle ore 14** incontro con i Signori Tabbert e Schmid, dirigenti della VBZ (Azienda dei trasporti di Zurigo), Luggwegstrasse 65
- A Zurigo: visita della linea tramviaria numero 6, con strade tortuose, strette ed in forte pendenza, per “sfatare” il mito del tram che può circolare solo su viali larghissimi!
- Funicolare automatica “Rigiblick”
- Visita del Limmatquai a Zurigo, strada pedonalizzata nel 2004 (possono transitare tram, pedoni e bici) per mostrare l’ottima convivenza con il tram e con il tessuto commerciale che, dopo la pedonalizzazione e tramviarizzazione, è rinato (con referendum popolare)
- Visita del quartiere senz’auto di Manegg e Leimbach, raggiungibile con treno regionale, cadenza 1 treno ogni 10’, linea in gran parte a binario singolo
- Visita della Bahnhofstrasse, pedonale e tramviaria, la via del commercio di lusso di Zurigo
- Per rendervi conto della situazione, vi consiglio di visionare questo documentario <https://youtu.be/6EUg6PMhomo>

Martedì 12.11.2024

- Ore 07:58: partenza da Rothenburg Flecken (di fronte all'albergo Bären) per Berna. Non con il treno più veloce, ma attraversando la campagna lucernese con il bus, intercambiando con un'altra linea bus e con il treno per renderci conto di come funziona una rete di trasporto integrata: stazioni senza barriere, coincidenze, informazioni su percorsi e orari alle fermate, sistema tariffario integrato e molto altro
- Utilizzando la ferrovia (Lucerna-) Wolhusen-Berna, dal panorama molto bello, ma più lenta rispetto a quella diretta, si possono trarre alcune conclusioni:  
Utilizzando la ferrovia (Lucerna-) Wolhusen-Berna, dal panorama molto bello, ma più lenta rispetto a quella diretta, si possono trarre alcune conclusioni:
  - che una linea, che da noi in Italia sarebbe "secondaria" (vedi, per esempio, Genova-Acqui Terme e molte altre), possa essere "linfa" vitale per la valle che attraversa.
  - si tratta di una linea a binario unico, con un treno ogni 30 minuti!
  - le linee di autobus in coincidenza con il treno
  - la trazione multipla di 2, 3 o 4 elettromotrici che, in una stazione (Wolhusen) dalla quale si diparte un'altra linea, vengono sganciate ed agganciate in pochi minuti, facendo evitare ai passeggeri scomodi trasbordi fra un treno e l'altro (gancio automatico).
  - la valenza turistica del trasporto pubblico, se ben organizzato e pubblicizzato. il livello del servizio.
- Langnau i.Emmental avremo il tempo di osservare il punto di interscambio bus/treno/bici. La stazione è aperta al territorio: non vi sono muri, cancellate che la dividono dal mondo circostante. Non vi son barriere architettoniche. Vedremo anche una "Zona d'incontro". Vedi: [Documentazione – Begegnungszonen \(zonedincontro.ch\)](http://Documentazione - Begegnungszonen (zonedincontro.ch)):
- Visita di alcuni quartieri senz'auto di Berna, tra i quali quello di proprietà comunale
- [Stöckacker Süd \(stoekackersued.ch\)](http://Stöckacker Süd (stoekackersued.ch))
- Berna: eventuale visita di una linea bus che verrà sostituita da una linea tramviaria (il progetto è già visionabile su di un apposito sito nel web)
- [Das Projekt - Tram Bern-Ostermundigen \(tram-bern-ostermundigen.ch\)](http://Das Projekt - Tram Bern-Ostermundigen (tram-bern-ostermundigen.ch))
- Visione di numerosi esempi di come il tram si inserisca perfettamente in aree storiche e pedonali
- Se il tempo lo permetterà, utilizzeremo la linea tram/treno bernese oppure la linea ferroviaria a scartamento ridotto per Solothurn.
  - Da Berna, via Langnau i.Emmental avremo il tempo di osservare il punto di interscambio bus/treno/bici.

La stazione è aperta al territorio: non vi sono muri, cancellate che la dividono dal mondo circostante. Non vi son barriere architettoniche. Vedremo anche una "Zona d'incontro". Vedi: [Documentazione – Begegnungszonen \(zonedincontro.ch\)](http://Documentazione - Begegnungszonen (zonedincontro.ch))
- Partenza al più tardi:
  - da Berna, via Zurigo, 16:02 - arrivo Genova Principe 22:44 - Brignole 22:53
  - da Zurigo 17:05 - arrivo Genova Principe 22:44 - Brignole 22:53
  - da Berna, via Zurigo, 16:02 - arrivo Milano 21:17 - p: 21:50 - Reggio Emilia 23:23
  - da Zurigo 17:05 - arrivo Milano 21:17 – p: 21:50 - Reggio Emilia 23:23
  -

## Alcuni dettagli

Ferrovia scartamento ridotto per Dietikon:



Arrivo a Dietikon (Cantone di Zurigo) dove avremo modo di utilizzare la nuova tramvia intercantonale di 14 km Zurigo-Spreitenbach, che corre parallela alla linea ferroviaria, ferrovia che già offre 7 treni regionali all'ora e per senso di marcia.

Visita del prolungamento della linea tramviaria 2, già inaugurato alcuni anni fa, che ha portato ad una riqualificazione dei quartieri attraversati.

Avremo modo di osservare diverse particolarità che rendono il servizio di trasporto pubblico efficiente e al servizio del cittadino.



## Quartieri senz'auto

Berna, uno dei nuovi quartieri senz'auto e con certificato "Area da 2000 Watt", costruiti negli ultimi anni nella capitale elvetica.

[Stöckacker Süd \(stoekackersued.ch\)](http://stoekackersued.ch)



Berna: eventuale visita della rete di tram e ferrovie a scartamento ridotto e di una linea bus che verrà sostituita da una linea tramviaria (il progetto è già visionabile su di un apposito sito nel web)

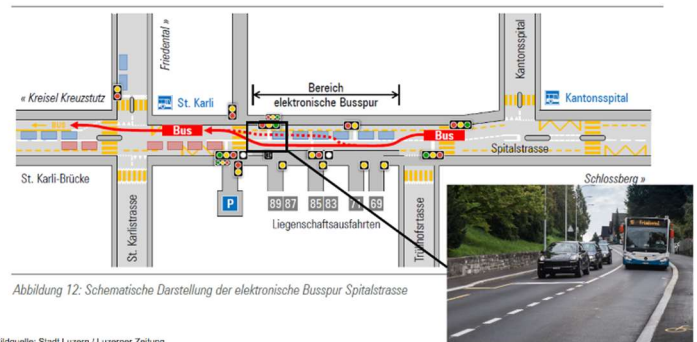
[Das Projekt - Tram Bern-Osternundigen \(tram-bern-ostermundigen.ch\)](http://tram-bern-ostermundigen.ch)

**Nella regione di Lucerna avremo modo di visitare:**

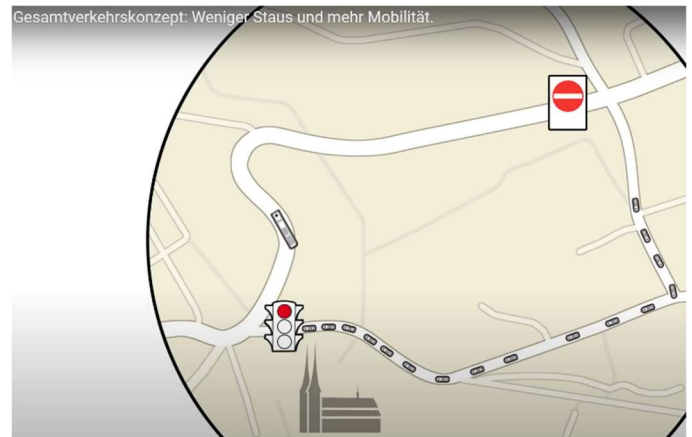
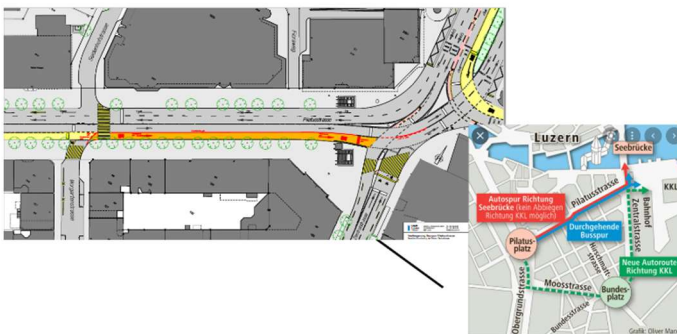
- parte della linea regionale a binario unico Lucerna-Lenzburg, con 1 treno ogni 15' nelle ore di punta.
- linea che, su diverse tratte, funziona come tramvia (marcia a vista).
- il sistema di interscambio modale treno-bus-treno.
- alcuni impianti semaforici di dosaggio e di precedenza dei mezzi del trasporto pubblico.



**Corsia elettronica (2018)**



**Prolungamento corsia bus nella Pilatusstrasse (2014)**



**Importante:** tutti i costi sono a carico dei partecipanti. Non si assume nessuna responsabilità per eventuali inconvenienti, di qualunque tipo. Assicurazione viaggio, infortuni e così via sono a carico dei partecipanti.

**Estremamente importante per le visite ai diversi enti.** In Svizzera è usuale consegnare un regalo di ringraziamento ai funzionari che ci accoglieranno (per esempio una bottiglia di vino o piccole specialità della nostra regione).

**I partecipanti al viaggio accettano le condizioni previste da questo programma.**

In loco sarò raggiungibile al numero:

0041 79 766 40 01

BUONA VISITA!

